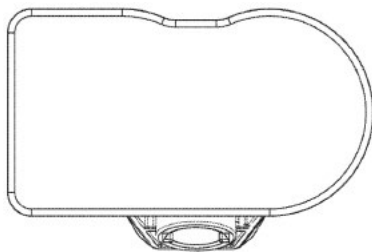




### 轮胎压力传感器及汽车轮胎

Tire pressure sensors and car tires

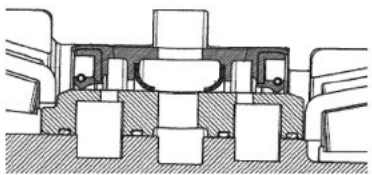


本专利提高了轮胎压力传感器的密封保护效果，并延长了其使用寿命。具体来说，通过在固定基座的收容凹槽中

放置轮胎压力检测芯片，并用弹性密封件密封芯片与凹槽底壁之间的间隙，形成了检测孔与通风孔之间的封闭通道，使得芯片只能通过封闭通道与轮胎内的空气接触以检测气压，从而提高了芯片的密封性能。此外，弹性密封件和柔性密封剂可以通过自身的弹性缓冲因振动等原因导致的壳体对芯片施加的力，进一步保护芯片不受损害，延长其使用寿命（申请专利号：US202218557589）。

### 用于轮胎充气系统的旋转接头组件

Rotary joint assembly used for tire inflation system



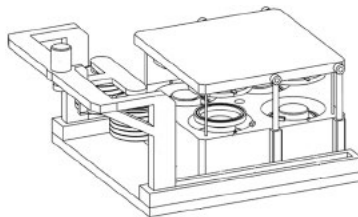
本专利提出了一种用于轮胎充气系统的旋转接头组件，该组件具有提高的耐用性和可靠性。

通过使用这种旋转接头组件，可以实现更稳定和高效的轮胎充气过程，从而提高驾驶安全性和车辆性能。

此外，该旋转接头组件的设计使得其易于安装和维护，从而进一步提高了其在实际应用中的便利性（申请专利号：US202318392497）。

### 一种具有自动上料功能的橡胶密封圈生产装置及生产工艺

A kind of rubber sealing ring production device and production process with automatic feeding function

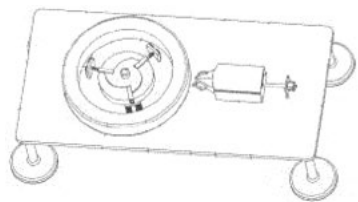


本发明公开了涉及密封圈加工技术领域的一种具有自动上料功能的橡胶密封圈生产装置及生产工艺。为解决

决现有生产橡胶圈时，其内金属骨架并未处于水平状态，影响橡胶圈质量的技术问题。一种具有自动上料功能的橡胶密封圈生产装置及生产工艺，包括有底板，底板固接有下模，下模固接有镜像分布的固定推杆并转动连接有镜像分布的摆动推杆，镜像分布固定推杆和镜像分布摆动推杆的伸缩端共同转动连接有上模，下模滑动连接有矩形分布的定位环。本发明通过定位环对金属骨架进行支撑，随后挤压融化的橡胶原料将缝隙填补，避免由于金属骨架上下两侧橡胶原料放置的不平整导致金属骨架未处于水平状态（申请专利号：CN202311576386.6）。

### 一种轮胎的橡胶剥离装置

A kind of rubber stripping device for tires



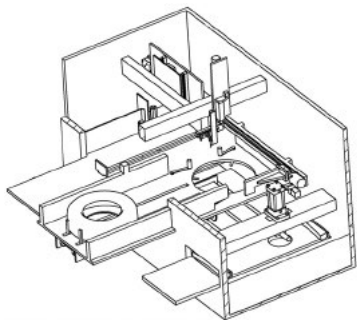
本发明公开了一种轮胎的橡胶剥离装置，涉及废旧轮胎处理技术领域，包括工作台和废旧轮胎，工作台的上表面

定轴转动连接有固定盘，固定盘上设置有弧形固定板，弧形固定板设置有三个，且三个弧形固定板呈圆周分布在固定盘的表面，工作台的下表面设置有电机一，电机一的输出轴固定连接转轴一，转轴一的端部与固定盘相固定连接；该轮胎的橡胶剥离装置，可先对废旧轮胎进行固定，接着能够在废旧轮胎的外表面割出一圈割槽，然后通过分离部件，即可将废旧轮

胎内的钢丝进行剔除，从而可完成废旧轮胎内回收钢丝材料与橡胶的分层次处理，以使得剥离出来的橡胶内不会夹杂钢丝碎料，提升了剥离出来的橡胶的质量（申请专利号：CN202311388296.4）。

## 一种橡胶轮胎钢丝回收装置

A kind of rubber tyre steel wire recycling device

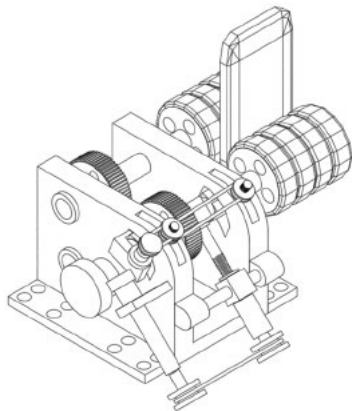


本发明公开了一种橡胶轮胎钢丝回收装置，涉及废旧轮胎处理技术领域，包括回收仓，回收仓内设置工作台一、工作台二、工作台三；工作台一设有环切平台，环切平台的前侧设置将轮胎运至环切平台上方的输送件一，环切平台的上方设有分离胎侧与胎面的胎侧分离机构；环切平台的后侧设置输送件二将胎面从环切平台传递至工作台二，工作台二的上方设有切除钢丝网外侧橡胶的钢丝网回收机构；环切平台的下方设置输送件三将轮胎胎侧传递至工作台三；工作台三的上方设有碾碎钢圈四周附着橡胶的钢圈回收机构；工作台二、工作台三分别设置清理台面的输送件四、输送件五；本发明的回收过程省时省力，回收的钢圈、钢丝网完整性好，便于资源回收利用和后续加工（申请专利号：CN202311608284.8）。

本发明公开了一种可快速调节输送间距的橡胶板输送导向装置，包括支撑框架、固定安装板、控制调节装置、输送导向机构和橡胶板，固定安装板对称固定安装在支撑框架的底端两侧，

## 一种可快速调节输送间距的橡胶板输送导向装置

A kind of rubber plate conveying guide device which can quickly adjust the conveying pitch

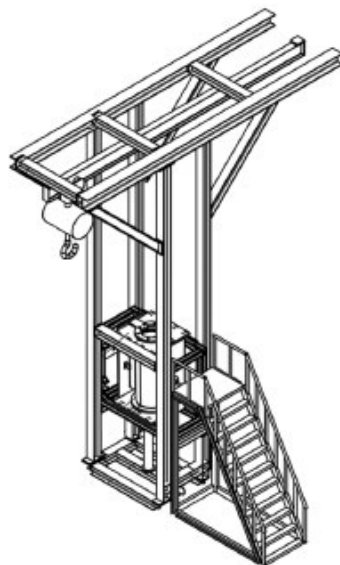


本发明公开了一种可快速调节输送间距的橡胶板输送导向装置，包括支撑框架、固定安装板、控制调节装置、输送导向机构和橡胶板，固定安装板对称固定安装在支撑框架的底端两侧，

输送导向机构安装在支撑框架的内部，控制调节装置固定安装在支撑框架的前端，橡胶板位于输送导向机构的一端内部，输送导向机构中安装有输送导向装置，输送导向装置上端固定连接同步锁紧控制装置，输送导向装置的一端固定连接第一电动机，输送导向装置中转动安装有第二转动杆，第二转动杆上固定安装有驱动齿轮。本发明使用的过程中可以将不同厚度的橡胶板由加工机械的内部进行方便快速的导向输送（申请专利号：CN202110405646.8）。

## 电缆中间接头橡胶件的内模自动装脱模装置

Automatic mould loading and unloading device for the inner mould of rubber parts for cable glands



本发明为一种电缆中间接头橡胶件的内模自动装脱模装置，包括电源、控制器和机架，其特征在于：还包括设于机架上的内模合模机构，内模合模机构包括合模架、分别设于合模架上顶面框架和底面框架上且结构相同的内模拆分及固定机构，内模拆分及固定机构包括一

对内模推板和内模拆分固定板，对应一侧的上、下内模拆分及固定机构分别通过连接板连接固定，并分别由推拉杆带动沿合模架两侧做水平推拉运动，内模拆分固定板设有螺栓孔，用于拧入螺钉分别对两半内模固定，上、下内模推板还分别设有一对半环形的内模合模连接固定板，其上设于用于内模合模时将两半内模连接成一体进行固定的若干螺栓孔（申请专利号：CN201910215252.9）。

